

# 2ª Conferência Internet, Negócio e Redes Sociais “Financiar, Inovar e Empreender”

21 de novembro de 2013

Auditório do ISEGI

Patrocinador Principal

Patrocinadores Globais APDSI



ANACOM

AUTORIDADE  
NACIONAL  
DE COMUNICAÇÕES



FCT  
Fundação para a Ciência e a Tecnologia

ORACLE



Quidgest

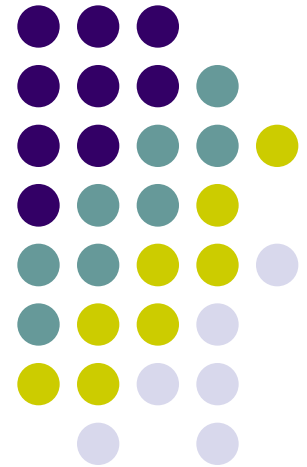
UNISYS

2ª Conferência Internet, Negócio e Redes Sociais  
"Financiar, Inovar e Empreender"

# Um Caminho Para a Acessibilidade Web em Portugal

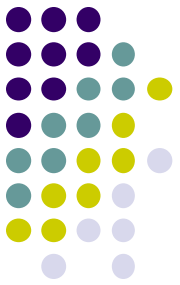


associação para a  
promoção e desenvolvimento  
da Sociedade da Informação



**José Martins**

ISEGI-UNL, 21 Nov. 2013



# Programa

- Acessibilidade Web
- O Barómetro da Acessibilidade Web
- Considerações Finais



# Acessibilidade Web

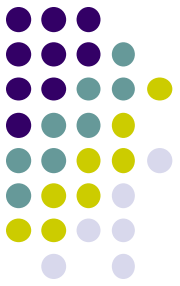
- A **Acessibilidade Web** pode ser caracterizada como a existência de interfaces Web que devem ser passíveis de serem **compreendidas** e **utilizadas** da mesma forma por **todos os utilizadores**, independentemente das suas incapacidades ou deficiências;
- Acessibilidade Web é uma questão de:
  - **Igualdade de Oportunidades** (aspetos éticos e sociais)
  - **Mercado** (aspetos económicos)
  - Search Engine Optimization - **SEO**



# Acessibilidade Web

## ● Porquê Sítios Web Acessíveis?

- Existe uma necessidade crescente de **acesso** a Informação, incluindo aquela publicada online
- Cerca de **10%** da População Portuguesa tem alguma deficiência ou incapacidade
- Envelhecimento Progressivo da População
  - **Idoso VS Pessoa com deficiência**



# O Barómetro

- Membros do **GNE** da **APDSI** com diversos backgrounds:
  - Academia
  - Consultores, Gestores e Administradores de Empresas
- **Backgrounds diferentes VS Perspetivas diferentes**
  - **Barómetro da acessibilidade Web em Portugal**
- Uma **avaliação** em **massa** de sítios Web portugueses
- Diretivas para a Acessibilidade Web do W3C ( **WCAG 2.0** )
- Ferramentas automáticas de avaliação da acessibilidade Web
  - **TAW3**
  - **Sortsite**

# Barómetro WCAG 2.0

## 2012/2013



- Recolha de Feedback dos Anos Anteriores Originou um Conjunto de Mudanças
  - Necessidade de otimizar o processo de recolha de dados
    - Muitos recursos humanos
    - Demasiado moroso
  - Necessidade de aumentar a coerência e validade da recolha de dados
    - Diminuir o erro humano inerente ao processo
  - Necessidade de analisar com mais detalhe os erros existentes
    - Quais os principais erros? Quantas ocorrências tem cada erro? Etc...

# Barómetro WCAG 2.0 2012/2013



- Ações necessárias para reagir ao feedback obtido:
  - Analisar rotina de funcionamento do Sortsite
  - Desenvolver software:
    - Para automatizar a interação com o Sortsite
      - ScriptIT
    - Para recolher os dados presentes em cada relatório de erros criado pelo Sortsite
    - Para armazenar e analisar os dados das avaliações dos sítios Web
      - Bases de Dados + Scripts de análise de dados

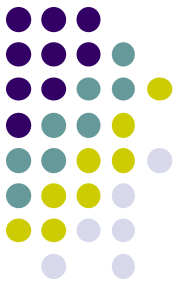


# Barómetro WCAG 2.0 2012/2013

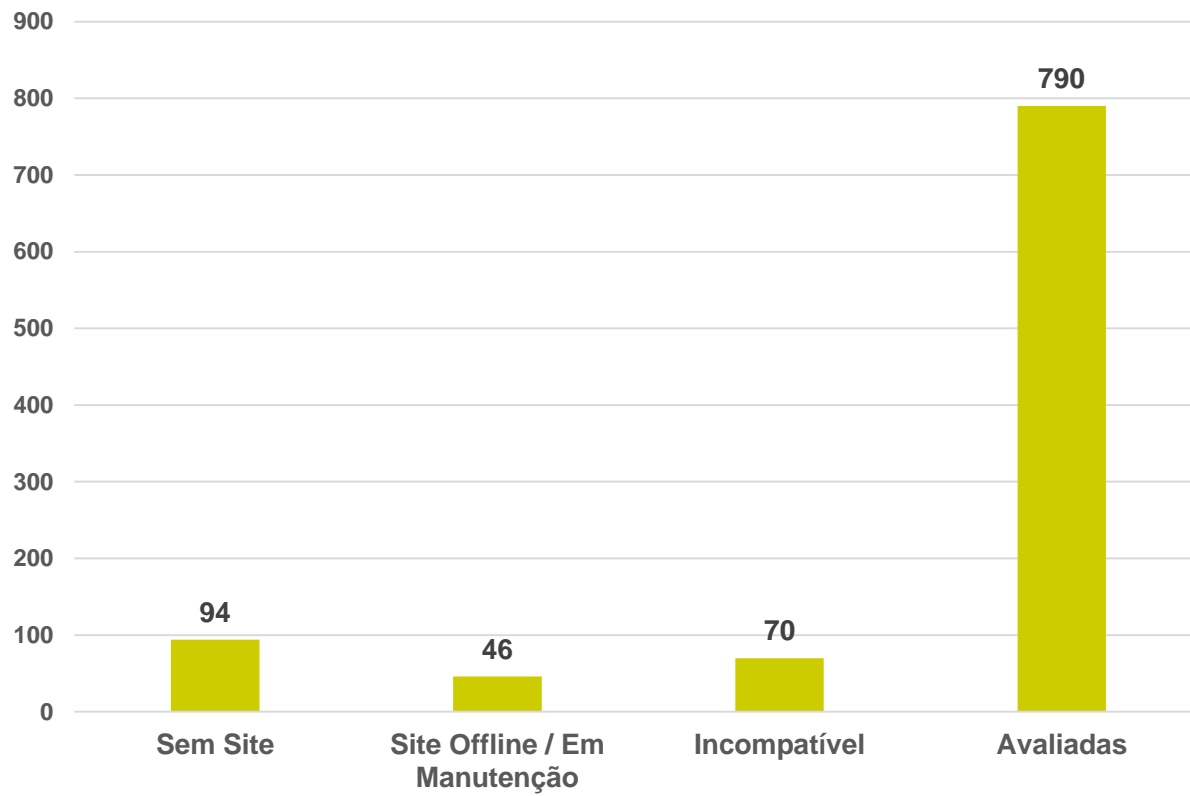


- Âmbito da Avaliação
  - W3C WCAG 2.0 – Nível de Conformidade “AAA”
- Grupo Alvo
  - 1000 maiores empresas Portuguesas em volume de negócio
- Ferramenta de avaliação automática utilizada
  - PowerMapper Sortsite V.5

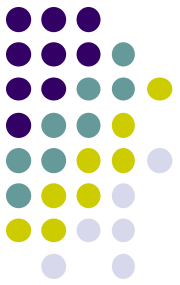
# Barómetro WCAG 2.0 2012/2013



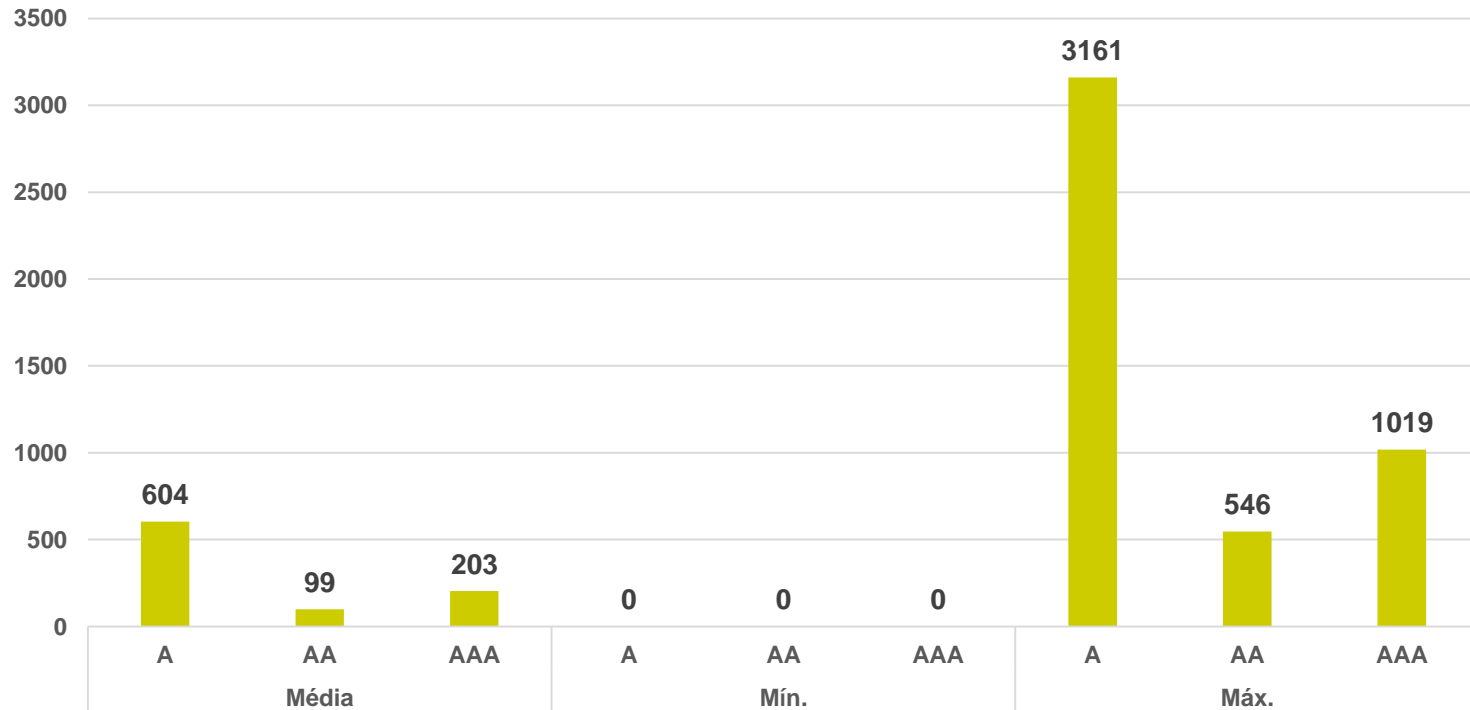
## Análise do Grupo Alvo



# Barómetro WCAG 2.0 2012/2013



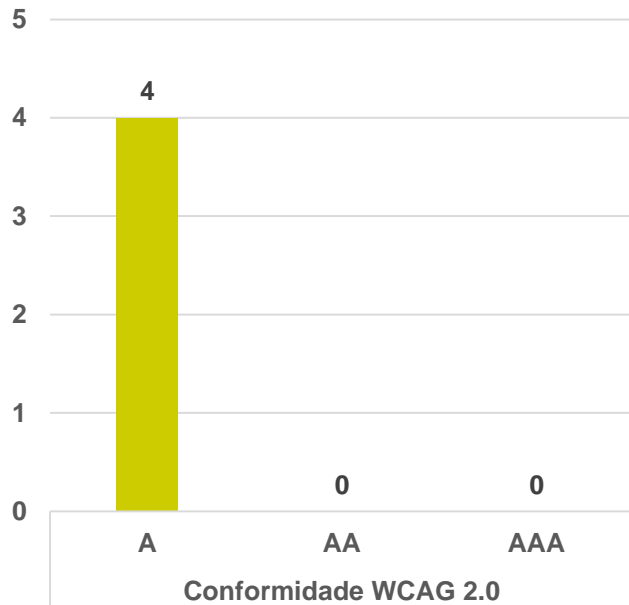
## Erros WCAG 2.0 Detetados



# Barómetro WCAG 2.0 2012/2013



## Níveis de Conformidade WCAG 2.0



## Empresas em Conformidade

**Centrocar, SA.** ( <http://www.centrocar.pt> )

**Glaxosmithkline Consumer Healthcare** ( <http://www.gsk.com/> )

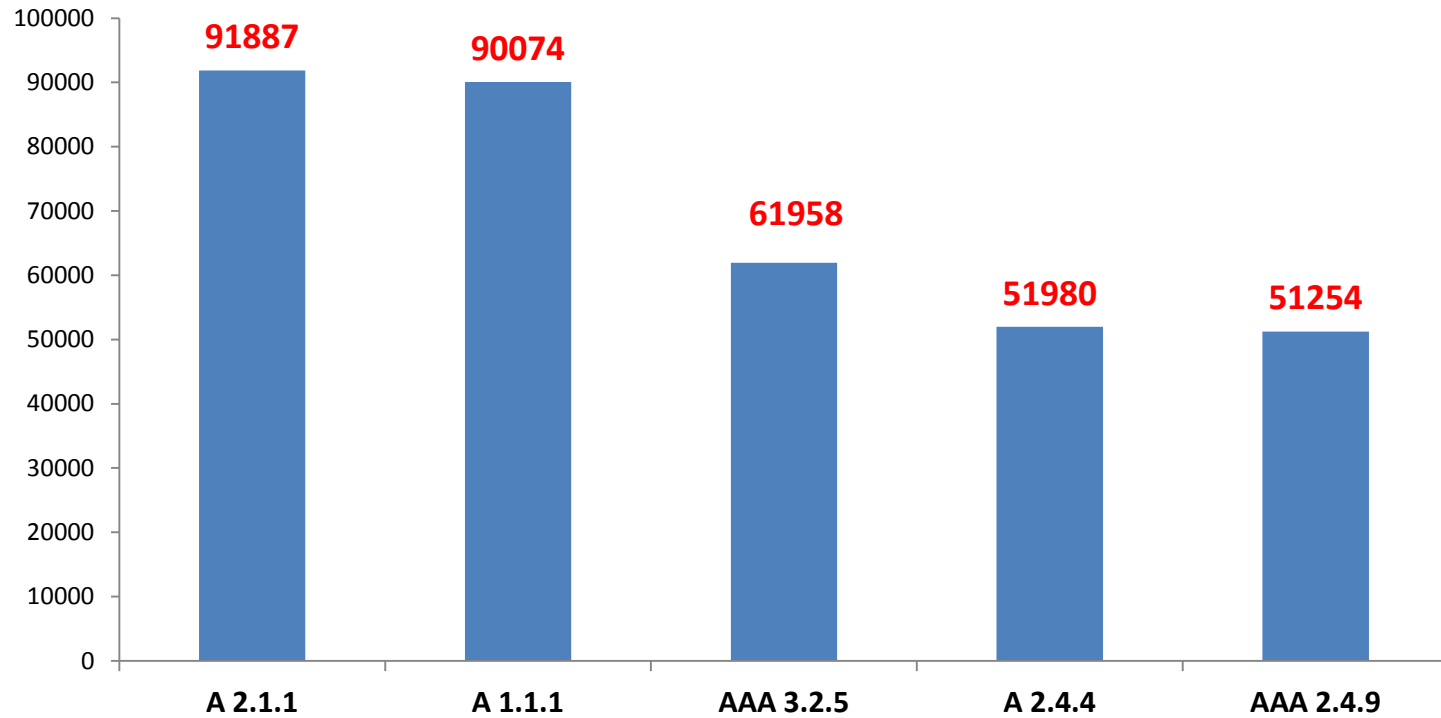
**Lanidor** ( <http://www.lanidor.com> )

**Sodidel** ( <http://www.sodidel.pt/> )

# Barómetro WCAG 2.0 2012/2013

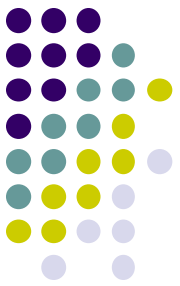


## Top 5 Erros WCAG 2.0



# Barómetro WCAG 2.0

## 2012/2013



Cód. Erro	Descrição
WCAG2 A 2.1.1	Todas as funcionalidades do conteúdo devem poder ser acedidas através do teclado(...).
WCAG2 A 1.1.1	Todo o conteúdo não textual deve ter um texto alternativo que sirva de conteúdo alternativo(...).
WCAG2 AAA 3.2.5	As mudanças no contexto devem ser iniciadas apenas por iniciativa do utilizador ou então deve existir um mecanismo que permita desligar as mudanças automáticas de contexto(...).
WCAG2 A 2.4.4	O propósito de cada link deve ser determinado pelo próprio texto do link(...).
WCAG2 AAA 2.4.9	Devem existir mecanismos complementares aos links que permitam a existência de texto que identifique o propósito de cada link(...).

# Barómetro WCAG 2.0

## 2012/2013



- **Criadores de Conteúdo Web**
  - Definir nomes válidos e contextuais para cada elementos Web
  - Definir alternativas textuais para os conteúdos multimédia
  - Utilizar corretamente os controlos e links dos formulários Web
  - Incorporar tratadores de eventos que sejam despoletados por ações do teclado

# Barómetro WCAG 2.0

## 2012/2013



### ● Criadores de Conteúdo Web

- Definir acesso por teclado a todos os objetos FLASH
- Definir um mecanismo correto de navegação por tabulações
- Garantir que as mudanças de contexto são originadas por ações do utilizador



# Barómetro WCAG 2.0

## 2012/2013



### Dados Ainda Em Análise

- Ranking global das melhores e piores empresas
  - Englobando o número de elementos de um sítio Web como moderador
- Análise da distribuição geográfica das empresas avaliadas
- Análise da relação entre o volume de negócio e o nível de acessibilidade
- Análise detalhada do top 50 dos erros detetados

# **Barómetro WCAG 2.0**

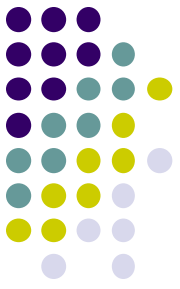
## **2012/2013**



**Apresentação Global dos Resultados do  
Barómetro da Acessibilidade Web 2012/2013**

**Evento APDSI – GNE / FCT**

**Maio 2014**



# Considerações Finais

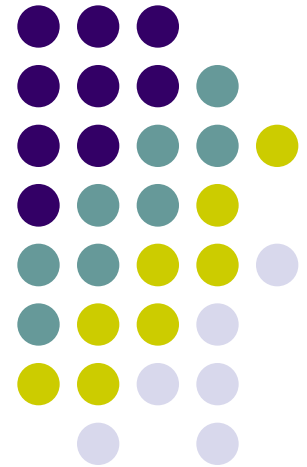
- A taxa atual em que o conteúdo Web está a ser acedido e disponibilizado através da Web indica claramente que há uma necessidade para que este conteúdo seja acessível a todos
- Com a criação de um barómetro para a acessibilidade Web em Portugal nós, como um grupo de pesquisa, acreditamos que um compromisso está a ser assumido com o intuito de consciencializar a população sobre a questão da acessibilidade Web
- Apesar dos maus resultados alcançados pelo barómetro da acessibilidade Web em Portugal ainda existem algumas empresas que estão a fazer esforços consideráveis para transformar os seus sítios e plataformas da Web em “locais” acessíveis e utilizáveis por todos

2ª Conferência Internet, Negócio e Redes Sociais  
"Financiar, Inovar e Empreender"

# Um Caminho Para a Acessibilidade Web em Portugal



associação para a  
promoção e desenvolvimento  
da Sociedade da Informação



**José Martins**

ISEGI-UNL, 21 Nov. 2013